

III.3.3. Residus: generació i gestió

III.3.3.1. Residus municipals

Entendrem per residus domèstics aquells residus procedents dels domicilis particulars, dels comerços, d'oficines i serveis, i tots aquells que per la seva naturalesa o composició poden assimilar-se als residus domèstics, i es recullen en els llocs habilitats per aquests; també es farà servir la denominació de "residus urbans" com a sinònim de residus domèstics.

Banyeres del Penedès gestiona els seus residus municipals seguint el model clàssic utilitzat a una bona part de la geografia catalana. Així, existeixen zones de recepció de residus o recepció de deixalles que consisteixen en punts on s'hi troben 4 contenidors: 1 de rebuig, 1 de vidre, 1 de cartró i 1 de plàstic. L'existència d'aquests punts de recepció permet que no hi hagi contenidors de rebuig distribuïts aleatòriament pel municipi i a l'hora facilita als vilatans poder utilitzar els contenidors de selectiva.



Foto n°97. Bateria de contenidors – rebuig, paper/cartró, envasos i vidre – al casc urbà de Banyeres

En total, a tot el terme de Banyeres hi ha⁹³:

- 140 contenidors de rebuig
- 23 contenidors de vidre
- 25 contenidors de cartró
- 24 contenidors de plàstic

⁹³ Rebuig, dades facilitades per l'ajuntament; recollida selectiva, dades de l'ARC per l'any 2005

Banyeres del Penedès no té implantada la recollida selectiva de matèria orgànica

Aquest servei es complementa amb la recollida de mobles vells, electrodomèstics i altres estris voluminosos que realitza l'ajuntament periòdicament. Aquest servei es realitza els darrers dijous de cada mes. Els veïns interessats en desfer-se d'aquests residus donen avís a l'ajuntament indicant l'adreça per on s'haurà de passar a retirar i el volum o el tipus de deixalla. Amb aquestes dades, l'ajuntament proposa un "full de ruta" i l'empresa Fomento realitza la recollida.

També existeixen alguns contenidors o "corralets" destinats a la recollida de residus vegetals i esporga. Els residus acumulats els retira Ventall, que és l'entitat encarregada de la gestió de les zones verdes.

Les destinacions de la brossa domèstica

La gestió de la recollida selectiva que es recull als punts de recepció la porta el Consell Comarcal del Baix Penedès. La destinació de les diferents fraccions de brossa i la seva gestió posterior, és la següent:

- el paper el recull Fomento i el gestiona LINDE
- els envasos els recull Fomento i els gestiona Griñó TRANS, S.A.
- el vidre els recull i gestiona Daniel Rosas (el Prat de Llobregat)
- el rebuig el recull Fomento i es porta a l'abocador dels Hostalets de Pierola

Les infraestructures de gestió dels residus municipals

Com a principals infraestructures de gestió o tractament dels residus domèstics de Banyeres del Penedès tenim l'abocador de Coll Cardús a Vacarisses (Vallès Occidental) i la deixalleria comarcal de Bellvei del Penedès, que es troba a la zona industrial de "Els Masets".

Tot i que s'han demanat al Consell Comarcal del Baix Penedès les dades referents al grau d'utilització de la deixalleria de Bellvei i la part que correspon a ciutadans o empreses de Banyeres, aquestes dades no han estat facilitades.

Dades quantitatives sobre la producció i gestió dels residus domèstics a Banyeres del Penedès

A la següent gràfica incorporem les dades de recollida selectiva de residus de les diferents fraccions de l'any 2003 i 2005, tal com les ha facilitat l'Agència Catalana de Residus.

Taula n°83. Producció de residus municipals totals (tones) del Baix Penedès any 2003

Municipi	Matèria orgànica	Vidre	Paper i cartró	Envasos lleugers	Residus voluminosos	Poda i jardineria	Piles	Medicaments	Altres Residus Deixalleries	Tèxtil	Rebuig + Fracció resta (*)	Generació Cens 2003 (total)	Kg/hab/dia	% Rec.Sel. s/total	
ALBINYANA	-	28,70	24,95	6,42	30,54	8,06	0,10	0,09	35,21	-	1.320,51	1.454,58	1,78	2,24	9,22
ARBOÇ	-	56,70	57,32	14,75	15,27	4,03	0,20	0,19	17,61	-	1.684,98	1.851,05	3,977	1,28	8,97
BANYERES DEL PENEDÈS	-	118,80	52,17	13,42	13,21	103,49	0,04	0,09	15,24	-	1.046,79	1.363,25	1,862	2,01	23,21
BELLVEI	-	26,20	22,29	5,73	40,46	10,68	0,13	0,07	46,65	-	1.216,42	1.368,63	1,532	2,45	11,12
BISBAL DEL PENEDÈS	-	27,20	33,10	8,52	157,46	1,36	0,02	0,11	5,94	-	1.772,30	2.006,01	2,349	2,34	11,65
BONASTRE	-	9,60	6,01	1,55	-	-	-	0,02	-	-	237,35	254,53	424	1,64	6,75
CALAFELL	-	337,40	435,26	111,98	31,00	8,18	0,10	0,71	35,74	-	16.576,00	17.536,36	15,883	3,02	5,48
CUNIT	-	98,80	37,65	26,80	310,63	459,02	0,14	0,33	50,18	0,14	8.050,77	9.034,47	7,339	3,37	10,89
LLORENÇ DEL PENEDÈS	-	59,00	25,27	6,50	56,85	111,99	0,27	0,09	42,51	-	875,24	1.177,72	1,821	1,77	25,68
MASLLORENÇ	-	8,70	6,45	1,66	1,04	0,28	0,20	0,02	1,20	-	420,88	440,44	453	2,66	4,44
MONTMELL	-	8,10	11,42	2,94	-	-	-	0,04	-	-	806,27	828,77	784	2,90	2,71
SANT JAUME DELS DOMENYS	-	26,13	17,76	5,07	3,78	1,00	0,01	0,08	4,36	-	866,29	924,49	1,637	1,55	6,29
SANTA OLIVA	-	35,60	34,43	8,92	55,77	524,19	0,03	0,12	11,47	-	1.518,09	2.188,62	2,422	2,48	30,64
VENDRELL	368,73	299,90	376,65	96,90	139,29	36,77	1,79	1,24	160,59	-	18.941,05	20.422,91	26,82	2,09	7,26
TOTAL	368,73	1.140,83	1.140,73	311,16	855,30	1.269,06	3,03	3,20	426,70	0,14	55.332,94	60.851,82	69,083	2,41	9,07

Font: Agència Catalana de Residus http://www.arc-cat.net/estaddin/Municipals/estad_mun1.asp

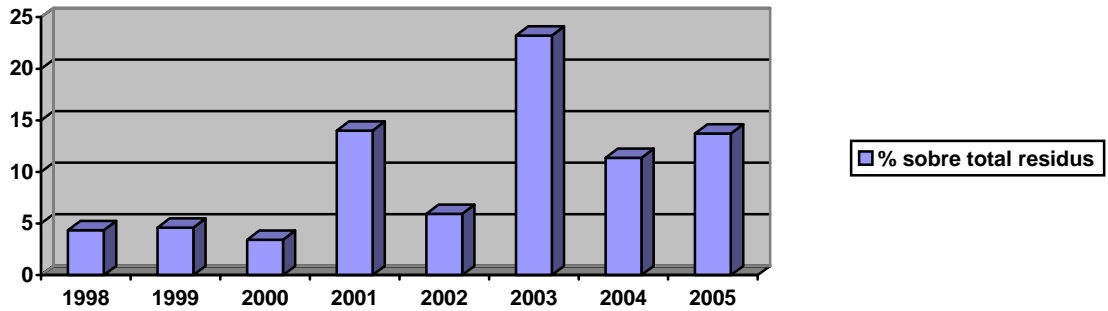
Taula nº84. Producció de residus municipals totals (tones) del Baix Penedès any 2005

Municipi	Padró 2005	Matèria orgànica	Vidre	Paper i cartró	Envasos lleugers	Residus voluminosos	Poda i jardineria	Piles	Medicaments	Tèxtils	Altres Residus Deixalleries	Total Rec. Sel.	% Rec.Sel. s/total	Fracció Resta	Fracció Resta directa a Diposit	Fracció Resta directa Incin	Total Fracció Resta directa a disposició final	Total Fracció Resta	%Fracció Resta / Total	Generació (total)	Kg/hab/dia
ALBINYANA	2.036	-	39,39	34,39	8,89	22,38	2,99	0,09	0,01	-	45,25	153,39	10,56	-	1.294,49	4,72	1.299,21	1.299,21	89,44	1.452,59	1,95
ARBOÇ	4.562	-	83,06	77,05	19,91	21,61	2,89	0,19	0,02	-	43,69	248,42	12,85	-	1.684,98	-	1.684,98	1.684,98	87,15	1.933,40	1,16
BANYERES DEL PENEDÈS	2.303	-	65,10	38,90	10,05	24,17	3,23	0,10	0,01	-	48,88	190,44	13,72	-	1.197,62	-	1.197,62	1.197,62	86,28	1.388,06	1,65
BELLVEI	1.643	-	43,17	27,75	7,17	29,01	55,50	0,12	0,01	-	58,65	221,38	14,70	-	1.284,09	-	1.284,09	1.284,09	85,30	1.505,46	2,51
BISBAL DEL PENEDÈS	2.68	-	44,64	45,26	11,70	19,78	2,64	0,33	0,01	-	39,99	164,35	7,53	-	2.016,99	-	2.016,99	2.016,99	92,47	2.181,34	2,23
BONASTRE	494	-	7,64	8,34	2,16	0,26	0,03	-	-	-	0,52	18,95	7,24	-	243,00	-	243,00	243,00	92,76	261,96	1,45
CALAFELL	18.905	-	262,82	319,30	82,50	95,55	12,77	0,39	0,94	-	193,21	967,48	5,31	-	17.247,00	-	17.247,00	17.247,00	94,69	18.214,49	2,64
CUNIT	9.017	104,84	121,70	150,88	63,59	603,42	1.152,76	2,31	0,05	-	749,04	2.948,59	27,31	-	7.847,53	-	7.847,53	7.847,53	72,69	10.796,11	3,28
LLORENÇ DEL PENEDÈS	1.997	-	75,05	33,73	8,72	26,74	3,57	0,25	0,01	-	54,06	202,13	17,37	-	961,61	-	961,61	961,61	82,63	1.163,73	1,60
MASLLORENÇ	463	-	8,79	7,82	2,02	1,10	0,15	-	-	-	2,22	22,10	4,99	-	420,88	-	420,88	420,88	95,01	442,99	2,62
MONTMELL	1.065	-	9,01	17,99	4,65	2,93	0,39	0,01	0,01	-	5,92	40,91	3,93	-	999,52	-	999,52	999,52	96,07	1.040,43	2,68
SANT JAUME DELS DOMENYS	1.877	-	37,82	29,15	12,13	-	-	-	0,01	-	-	79,11	7,67	-	952,80	-	952,80	952,80	92,33	1.031,90	1,51
SANTA OLIVA	2.7	-	45,08	45,60	11,78	18,28	2,44	0,07	0,01	-	36,95	160,21	8,89	-	1.642,61	-	1.642,61	1.642,61	91,11	1.802,83	1,83
VENDRELL	30.225	343,98	417,12	510,49	131,90	750,45	13,96	1,43	3,54	-	211,20	2.384,07	10,19	-	21.017,3	-	21.017,36	21.017,36	89,81	23.401,4	2,12
TOTAL	79.967	448,82	1.260,39	1.346,66	377,16	1.615,66	1.253,32	5,30	4,64	-	1.489,57	7.801,53	11,71	-	58.810,47	4,72	58.815,19	58.815,19	88,29	66.616,70	2,28

Font: Agència Catalana de Residus http://www.arc-cat.net/estaddin/Municipals/estad_mun1.asp

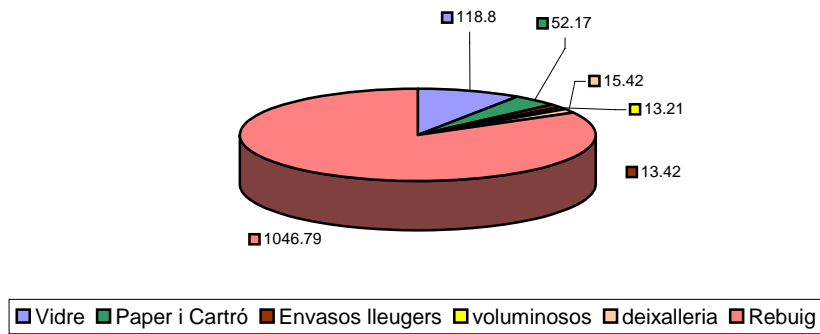
Cal citar que al tancament d'aquesta memòria, l'Agència de Residus de Catalunya ha facilitat les dades de recollida selectiva per l'any 2006 a Banyeres del Penedès, essent: vidre 68,80 tones, paper i cartró, 50,44 tones, envasos, 14,28 tones, restes de vegetals i podes, 138,45 tones, rebuig: 1144,50 tones, voluminosos, 24,05 tones. Aquestes xifres suposen augments respecte el 2005.

Figura nº64. Evolució del percentatge de recollida selectiva de residus a Banyeres, 1998-2005.



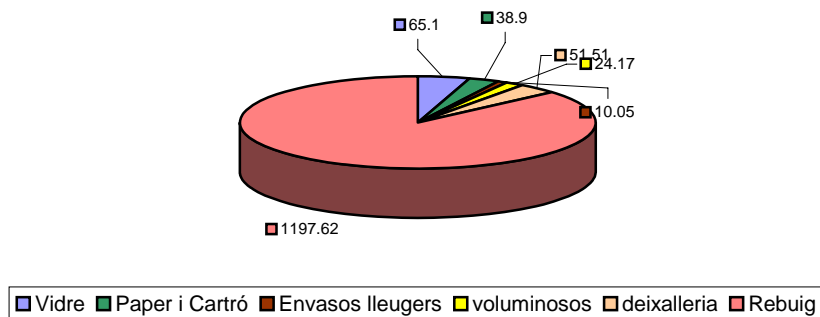
Font: Agència de Residus de Catalunya

Figura nº65. Composició mitjana dels RSU generats a Banyeres del Penedès, any 2003 (dades en tones)



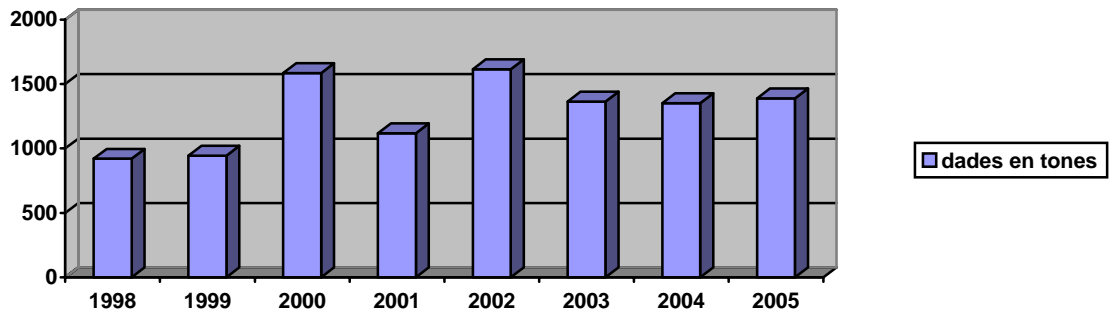
Font: elaboració pròpia a partir de les dades de l'Agència de Residus de Catalunya

Figura nº66. Composició mitjana dels RSU generats a Banyeres del Penedès, any 2005 (dades en tones)



Font: elaboració pròpia a partir de les dades de l'Agència de Residus de Catalunya

Figura nº67. Evolució de la producció total de residus domèstics a Banyeres, 1998-2005.



Font: Agència de Residus de Catalunya

Amb totes les dades anteriors, podem concloure el següent:

- El percentatge de recollida selectiva del municipi és força elevat si es compara amb la resta dels municipis de la comarca i la seva mitjana. En concret, se situa al quart lloc després de Cunit, Bellvei i Llorenç del Penedès, i superant fins i tot al Vendrell, on es recull la matèria orgànica.
- Pel que fa a la generació de residus sòlids urbans per habitant (1,65 Kg/hab i dia), cal dir que aquest valor se situa substancialment per sota de la mitja comarcal (2,28 Kg/hab i dia).
- L'evolució interanual de la recollida selectiva és fluctuant i canviant; les xifres molt baixes de finals dels 90 augmenten bruscament l'any 2001 amb l'entrada de la recollida de residus de poda i jardineria. Posteriorment, el ple funcionament de la deixalleria sembla que torna a portar un nou pic el 2003, coincidint també amb una forta recollida de residus de jardineria. Tot i així, sembla existir posteriorment un relaxament amb una reducció entre el 2003 i 2005 de la recollida selectiva total de paper/cartró, vidre i envasos lleugers.
- Una de les poques dades positives és la certa contenció en la producció total de residus domèstics, que s'ha mantingut relativament estable en els darrers anys permetent que, per exemple, es passés d'una producció per càpita de 2,55 kg/hab i dia el 2002 a 1,65 kg/hab i dia el 2006.

Tanmateix, aquests nivells de recollida selectiva comparats amb la mateixa comarca no han de ser considerats com massa afalagadors. De fet, segons dades de l'Agència de Residus de Catalunya, la comarca del Baix Penedès va ser la tercera pitjor en recollida selectiva de tot Catalunya – després de la Noguera i les Garrigues – a l'any 2005.

De fet, el sistema de recollida selectiva de residus imposat i la seva gestió, determina moltíssim el grau de recollida selectiva. A Catalunya hi ha models diferents amb èxits diversos. Els

municipis que han optat pel sistema de recollida de residus porta a porta (entre ells Tona, Tiana, Riudecanyes...) han arribat a nivells de recollida selectiva d'entre el 50 i el 90%. Els municipis on, d'una manera històrica, s'ha treballat amb educació ambiental intensiva per assolir una correcta recollida selectiva (entre ells Molins de Rei i Torrelles de Llobregat) però seguien amb model de contenidors, s'han assolit nivells de fins el 50%. Altres municipis amb un model turístic basat en els contenidors però amb important conscienciació als grans productors i recollida de matèria orgànica (cas, per exemple, de Salou) han assolit nivells superiors al 35%. Aquesta consideració és molt rellevant, en quan que demostra que el canvi és possible, que el canvi és possible a curt termini, que el canvi està condicionat fortament pel sistema de recollida, que el porta a porta és el sistema de recollida que incrementa més el reciclatge. Que als municipis on s'inverteix molt en educació ambiental, però finalment el reciclatge depèn de les persones, no s'arriba al 50% del reciclatge. Que als municipis on no s'ha educat històricament a la gent en polítiques de reciclatge i de sobte se'ls ha impedit no reciclar, el reciclatge augmenta espectacularment.

La situació a Catalunya

Durant l'any 2003, es van generar 3.976.118 tones de residus municipals (domèstics i comercials) a Catalunya, amb un creixement total del 6,9% respecte a les dades del 2002. Si es té en consideració l'increment de la població, els residus per càpita van augmentar l'any 2003 el 3,9%. L'any 2004, encara hi va haver un nou augment, produint-se 4.130.650 tones de residus domèstics que, però, van reduir-se el 2005 fins les 4.107.100 tones. Cal recordar que es tracta d'una dada significativa, ja que el 2005 es va produir el primer descens en la producció de residus global i per càpita des de l'any 1994. Des de 1995 a 2004, la quantitat de residus municipals generada a Catalunya va créixer en el 45,75%.

Així, el 2002 cada català generava, com a mitjana, 1,56 quilograms de residus al dia, mentre que el 2003 la xifra havia augmentat fins als 1,62 quilograms per persona i dia⁹⁴. L'any 2004, es va augmentar fins els 1,66 kg/hab i dia. L'any 2005, aquesta xifra s'havia estabilitzat en els 1,61 quilograms per persona i dia, amb un descens de 0,56% respecte al 2004.

L'augment del volum de residus municipals és l'apartat més negatiu d'aquest informe, però no l'únic. Així, les dades indiquen que encara s'està molt lluny d'aconseguir els objectius marcats per la Generalitat en el Programa de Gestió de Residus Municipals i Comercials (Progremic 2001-2006) que fixaven en el 48% la recollida selectiva total pel 2006. De fet, en casos com la recollida selectiva i la recuperació d'envasos la realitat s'allunyava fins el 2004 cada vegada més de l'objectiu fixat, ja que si bé la recollida selectiva de residus ha augmentat de forma

⁹⁴ Agència Catalana de Residus (2004). **Els residus a Catalunya; balanç estadístic 2003.**

significativa en els últims anys, aquest augment és insuficient per compensar l'increment total dels residus. En xifres totals, la recollida selectiva va créixer l'any 2003 en 195.568 tones, però el volum total de deixalles va augmentar en 263.016 tones. El 2005 la recollida selectiva va augmentar un 11% més, fins situar-se, a nivell de Catalunya, el nivell de recollida selectiva en el 28,5%.

III.2.4.2. Residus de la construcció

No es tenen dades quantitatives sobre els residus de la construcció generats a Banyeres del Penedès. Els gestors de residus de runes autoritzats – veure apartat d'infraestructures de gestió de residus – han manifestat la impossibilitat de proporcionar dades desglossades pels empresaris o activitats d'aquest municipi.

Cal tenir en compte, però, que l'activitat constructora al municipi és força important; així, segons el cens d'activitat econòmiques de 2005, existeixen donades d'alta 18 activitats lligades a l'àmbit de la construcció i 3 immobiliàries

També, segons especifica el Programa de Residus de la Construcció 2001-2006, i tal com s'observa a la figura següent:

Taula nº85. Evolució del volum de residus de la construcció a Catalunya

	Any d'estimació	Milions de tones/any	Kg/habitant i any
Decret 201/94	1994	2	333
Programa de residus de la construcció a Catalunya (1996-2000)	1995	1,5	250
Projecte Life (98/351)	1998	3	500
Programa de gestió de residus de la construcció a Catalunya 2001-2006	2001	4	666

Font: elaboració pròpia

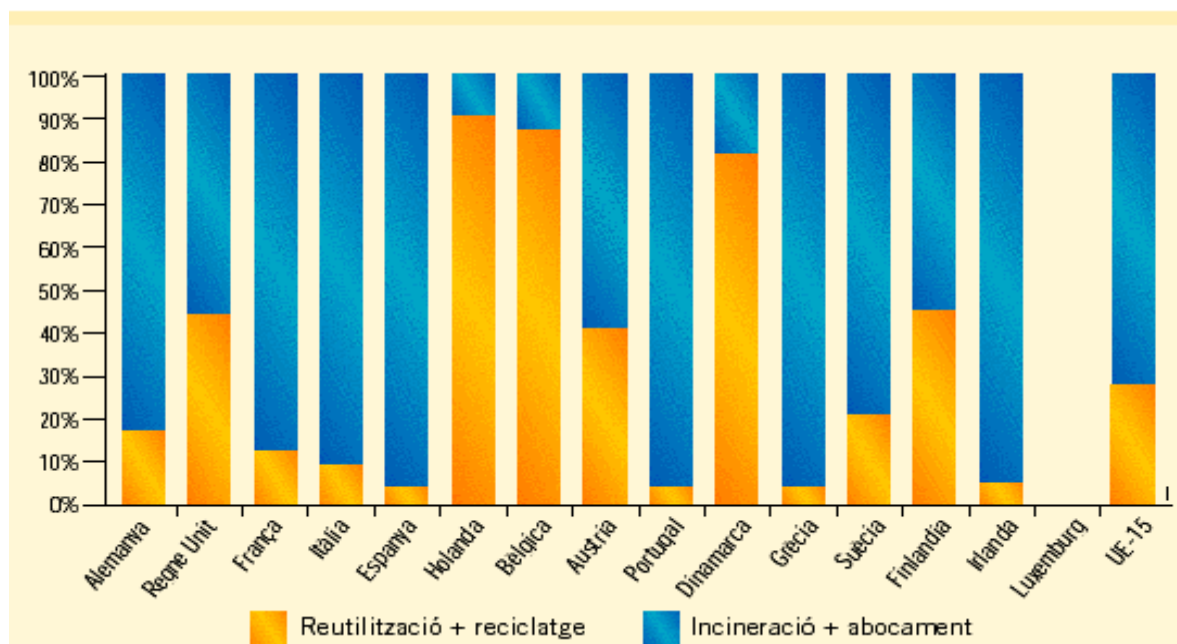
Es produiran durant aquest període un total de 666 kg de residus de la construcció per habitant i any, el que correspondria a la Banyeres del Penedès – comptabilitzant població censada – un total de **1.736,26 tones** de residus de la construcció.

Encara que existeixi una clara legislació al respecte continuen observant-se al territori males pràctiques en aquest aspecte. Diversos espais relativament apartats però accessibles per camins tenen petits abocaments de runes i andròmines. Possiblement moltes vinguin de particulars, però de ben segur existeixen empreses que encara no realitzen una correcta gestió dels residus generats per l'activitat de construcció-reparació. L'ajuntament, no obstant, ha desenvolupat un sistema de control consistent en demanar un aval, quan es dóna una llicència

d'obres que implica la generació de terres o runes, en funció dels metres cúbics a treballar, càlcul que realitza l'aparellador municipal. Quan es finalitza l'obra i per poder retornar l'aval, es demana un certificat de l'abocador on s'han dipositat les runes o bé un certificat de l'arquitecte pel cas en que les terres o runes s'hagin reutilitzat dins la mateixa obra. A més, l'alguzil municipal comprova periòdicament les obres. Un cop presentat el certificat que correspongui i que es doni la llicència de 1ª ocupació, o s'accepti el final d'obres, es retornen els avals.

Per últim, cal fer una reflexió sobre el molt baix nivell de reciclatge dels residus de la construcció a Catalunya. La gràfica següent ens dóna una impressió de la situació al global de la Unió Europea per l'any 2002.

Figura nº68. Gestió dels residus de la construcció a la UE l'any 2002.



Font: Pàgina web de la Confederació Catalana de la Construcció.

Abocadors de runes

A tota la comarca del Baix Penedès no existeixen dipòsits controlats de terres i runes, o qualsevol altre tipus d'instal·lació de gestió de residus de la construcció al qual els empresaris locals puguin aportar els seus residus.

Els més propers es troben a la comarca del Tarragonès i estan gestionats per la Gestora de Runes de la Construcció. Es tracta de:

- el dipòsit de la Budallera (t.m. de Tarragona)
- el dipòsit de Ferran, a la cantera núm. 0300080 "La Capellana" o Hisenda Ferran (t.m. de Tarragona)

Un altre és la planta de reciclatge de Torredembarra, gestionat per l'empresa Vertedero y Reciclados Torredembarra S.A. (VERTOSA)

Tots tres, segons l'Agència Catalana de Residus, estan autoritzats per gestionar runes.

A Banyeres, cada promotor o constructor ha de dur a terme el seu tractament de residus amb un gestor autoritzat, requisit que ha d'acomplir prèviament a l'atorgament de la llicència municipal.

III.2.4.3. Residus ramaders i agrícoles

S'han realitzat una sèrie de *càlculs*, en base a les dades utilitzades pel Departament d'Agricultura, Ramaderia i Pesca de la Generalitat *per avaluar les terres necessàries per assumir les dejeccions ramaderes* com adob orgànic, i també els paràmetres utilitzats per la legislació per zones vulnerables per contaminació de nitrogen procedent de fonts agràries, respecte a la generació de residus ramaders en forma de nitrogen, i la quantitat de terres necessàries per absorbir-los. Tal i com s'ha dit en apartats anteriors, tot el municipi de Banyeres del Penedès forma part d'una Zona Vulnerable en relació a la contaminació de nitrats procedents de fonts agràries en aigües superficials i subterrànies, regulat pel Decret 283/98, de 21 d'octubre (DOGC núm. 2760 del 6-11-1998), en relació a la Directiva 9/676/CEE de 12-12-91.

Taula n°86. Estimació de la producció de residus ramaders a Banyeres del Penedès

	CENS	dosi 170 kgN/any/ha		Terres necessàries
		animals/ha	m2/ animal	Ha
Engreix d'ovins	230	56,6	177	4,07
Aviram	49.000	772,7	12,9	58,80
Porcí	2.000	59,2	168,9	33,78
TOTAL				96,65

Font: elaboració pròpia a partir de les dades d'explotacions ramaderes del cens agrari de 1999.

Nota: Els paràmetres són els utilitzats per la legislació per zones vulnerables per contaminació de nitrogen procedent de fonts agràries per determinar la generació de residus ramaders en forma de nitrogen i la quantitat de terres necessàries per absorbir-los (Ordre de 22 d'octubre de 1998; el Codi de bones pràctiques agràries en relació amb el nitrogen (DOGC n° 2761, de 9-11-98)).

Com podem veure, les dejeccions ramaderes en base al cens ramader de Banyeres del Penedès pot ser suficient per fertilitzar pràcticament 100 hectàrees de terreny agrícola.

Comparat amb les 476 hectàrees agrícoles actives existents a Banyeres del Penedès segons el cens agrícola de 1999, es pot afirmar que els residus ramaders no suposen cap problema de sobrefertilització o de que aquests no puguin ser perfectament assumits pel territori banyerenc. Altra cosa serà que no es produeixin impactes molt locals per mala gestió d'aquests residus ramaders en alguna finca massa petita per les quantitats aplicades. També cal tenir en consideració que, tal com es comenta en l'apartat d'activitats ramaderes, des de 1999 hi ha hagut noves sol·licituds de llicències i és possible que el cens ramader actualment hagi augmentat.

La reglamentació sobre la gestió de les dejeccions ramaderes (Decret 200/2001, d'1 d'agost, de gestió de les dejeccions ramaderes, DOGC n°3447, de 7-8-01) imposa la presentació d'uns plans de gestió i l'obligació de portar un llibre de gestió a les explotacions ramaderes dins de les Zones Vulnerables en relació amb la contaminació de nitrats procedents de fonts agràries i també regula el transport de les dejeccions ramaderes (Decret 283/1998, de 21 d'octubre).

Residus industrials

Es considera com a residu industrial a qualsevol residu (industrial o comercial) que, per les seves característiques tòxiques o perilloses o per causa del seu grau de concentració, requereix un tractament específic i un control periòdic dels seus efectes nocius potencials. En funció de la seva perillositat i de les seves possibles formes de tractament, tradicionalment⁹⁵ s'havien distingit 3 categories:

- Residus Especials
- Residus Inerts
- Residus No Especials

Les dades oficials sobre la producció anual de residus industrials són consultables via telemàtica a la *web* de l'Agència Catalana de Residus. El període pel qual hi ha informació disponible comprèn entre els anys 1994 i 2004⁹⁶.

En el municipi de Banyeres del Penedès es van generar un total de 2.014 tones de residus industrials declarats en l'any 2004⁹⁷, que van suposar un 3,19% del total de residus industrials declarats a la comarca del Baix Penedès. D'aquests residus industrials generats, un 60% pertany al tipus de Residus especials (1.166 tones) i la resta (849 tones) corresponen a la categoria de no especials. La categoria de residus especials ha augmentat notablement, de les pràcticament 700 tones de l'any 2003 fins a la citada xifra de 1.166 tones l'any 2004.

Nou empreses del municipi estaven donades d'alta com a productores de residus industrials, en sectors diversos com el tèxtil, el químic, la serralleria, les indústries metal·lúrgiques i d'alimentació.

⁹⁵ Des del mes de gener de 2002 s'ha deixat de banda aquesta nomenclatura tradicional ja que s'ha adoptat el nou **Catàleg Europeu de Residus**, segons el qual s'adopta una nova nomenclatura i una nova classificació dels residus; a partir d'aquesta nova classificació els residus es classifiquen en **peril·losos** i **no peril·losos**. Tot i aquesta nova nomenclatura, les estadístiques oficials encara no la recullen.

⁹⁶ A data gener de 2007.

⁹⁷ Darreres dades oficials disponibles a data gener de 2007.

Taula nº87. Residus industrials declarats desglossats per activitats industrials segons declaració 2004 (Banyeres del Penedès)

Descripció de l'activitat industrial	Especials	Inerts	No especials	Total	%
Producció d'electricitat, gas, vapor	3	0	2	5	0,25
Fabricació de primeres matèries plàstiques	9	0	564	573	28,45
Fabricació de productes farmacèutics base	473	0	127	600	29,79
Altres indústries de transformació de metalls	0	0	40	40	1,99
Transformació cautxú i plàstic	0	0	14	14	0,70
Altres indústries	681	0	102	782	38,83
TOTAL	1.166	0	849	2.014	100

Font: Agència de Residus de Catalunya